



Hôtel & Lodge Awards 2022

DESIGN

Un hôtel audacieux, de l'aménagement des espaces jusqu'au choix du mobilier.
 Le concept le plus abouti, l'atmosphère la plus agréable.



« **D**es goûts et des couleurs, on ne discute pas » : la formule prend tout son sens dans l'hôtellerie. L'appréciation esthétique d'une suite, d'une salle de bains, d'un lobby, d'un spa ou encore d'un restaurant relève de la subjectivité... et c'est très bien ainsi ! « On ne doit pas essayer de plaire à tout le monde quand on crée un projet. S'il est juste, il trouvera sa clientèle, elle comprendra ce qui est proposé », explique Hugo Sauzay, cofondateur, avec Charlotte de Tonnac, de l'agence d'architecture d'intérieur Festen qui a notamment œuvré dans les hôtels Rochechouart à Paris et Les Roches Rouges à Saint-Raphaël.

Dans un contexte hyper-concurrentiel, l'hôtel d'aujourd'hui, s'il veut sortir du lot, ne doit pas tomber dans le piège du copier-coller, mais au contraire afficher un parti pris décoratif fort et assumé. Qu'il soit glamour (Kimpton St Honoré Paris), ultra-sophistiqué (Mondrian Doha au Qatar), bohème chic (Lou Pinet à Saint-Tropez), sulfureux (le Sinner à Paris) ou encore thématisé (le PopAlp à l'Alpe d'Huez, hymne au pop art), peu importe, pourvu qu'il ait son propre style, pensé, travaillé, conceptualisé et mis en scène. Pour Rouslan Lartisien qui, avec son frère, Ivan, a créé Lartisien (ex-Grand Luxury Hotels), créateur de voyages dans les plus beaux hôtels du monde, c'est la condition indispensable d'un succès pérenne. Mais pas la seule : « Un hôtel de luxe se doit d'avoir une décoration spectaculaire. Mais un hôtel qui a une décoration exceptionnelle n'est pas pour autant un hôtel exceptionnel. C'est un élément primordial, qu'il faut bien remettre à sa place : un composant, au même titre que le service, l'atmosphère, la localisation et tous ces éléments intangibles qui créent une alchimie absolument incroyable. »

Le jugement des clients se fait souvent dès l'entrée dans le lobby. La toute première impression doit donc être la bonne. Pour Hugo Sauzay et Charlotte de Tonnac, « un hôtel doit être un lieu où l'on se sent bien, qui n'a pas essayé d'être absolument à la mode. À nos yeux, deux des points importants sont le bon traitement de la lumière et l'utilisation de matériaux naturels qui vivent bien avec le temps. Mais au-delà de la décoration, c'est plus une question d'atmosphère et de cohérence. C'est souvent inexplicable, mais c'est un tout qui fait un bel endroit ».

La cohérence qu'ils évoquent passe aussi, désormais, par une appropriation plus forte du lieu et de son histoire dans la décoration, par exemple au 9Hotel Cesàri, installé dans le plus ancien hôtel de Rome, ou aux Haras, qui fait revivre un trésor du patrimoine strasbourgeois. Les hôtels s'inscrivent aussi davantage dans leur destination, leur environnement. Mieux, ils s'en emparent, à l'image de L'Esquisse à Colmar, qui célèbre Bartholdi, enfant du pays, de Maison Villeroy et Château Voltaire, résolument parisiens, du VoulezVous à Tignes, qui multiplie les références visuelles à la montagne, ou encore du château des Fines Roches, aux couleurs de la Provence.

Plus généralement, de plus en plus d'hôteliers veulent ouvrir leur établissement sur leur quartier, leur ville, et la décoration intérieure les y aide : « Dans un programme de création ou de rénovation d'hôtel, l'architecte des parties communes et celui des chambres ne sont pas nécessairement les mêmes, note Rouslan Lartisien. Ce qui est intéressant dans cette démarche, c'est que les restaurants et les bars font l'objet d'une réflexion à part entière, avec des marques fortes, des concepts avant-gardistes. Ils deviennent des lieux de vie, beaucoup plus attirants, où les clients de l'hôtel côtoient la population locale. » Le design se met alors au service de la convivialité. **CB**

© JÉRÔME GALLAND





KIMPTON ST HONORÉ Paris

Pour sa première implantation en France, la marque Kimpton a choisi un emplacement premium, tout près de l'opéra Garnier, et un décorateur d'intérieur qui sait à merveille conjuguer clacissisme et modernité : Charles Zana.





Hôtel & Lodge Awards 2022

DESIGN



Au 10^e étage de la bâtisse qui abritait autrefois la Samaritaine de Luxe, Charles Zana a imaginé un rooftop bar aux faux airs de jardin d'hiver. Toutes les tables offrent des vues spectaculaires sur les toits de Paris et ses monuments emblématiques, féériques au coucher du soleil.



KIMPTON ST HONORÉ Paris

C'est la nouvelle star des Grands Boulevards. La première adresse de la marque Kimpton en France s'est offert un écrin de choix : l'ancienne Samaritaine de Luxe, un immeuble classé à la façade Art nouveau stupéfiante de beauté, bâti en 1917 par la famille Cognacq-Jay près de l'opéra Garnier. La décoration du 5-étoiles a été confiée à Charles Zana, qui a collaboré avec de prestigieuses maisons françaises (Le Manach, Pierre Frey...) et avec Amélie du Chailard pour la sélection d'œuvres d'art. Il signe ici une alchimie

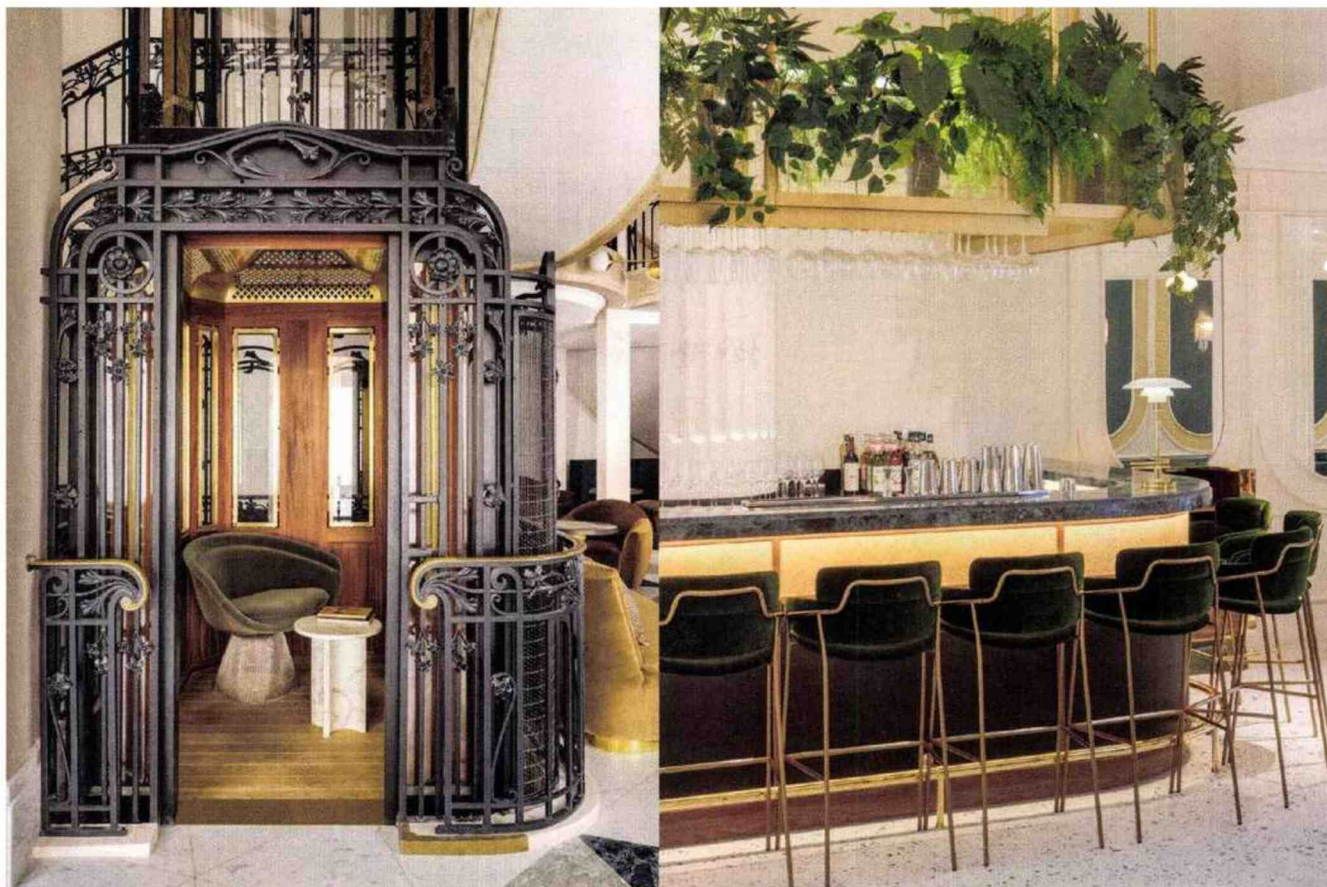
de styles, classique, Art déco et contemporain, avec un design toujours très parisien, propre à chacune des 149 chambres et suites. Dans le lobby vertical et au gré des galeries en étage desservies par un escalier d'époque à plusieurs révolutions, il souligne habilement les volumes, marie marbre et cuivre, ferronnerie et bois. Au 10^e étage, le rooftop bar Sequoia offre une vue inédite sur tout Paris. Œuvre du duo Humbert & Poyet, Montecito, le restaurant californien en rez-de-chaussée, autour d'un patio, reste dans le même ton, glamour et décontracté. **CB**

© JÉRÔME GALLARDO / THOMAS MERON





► 1 mars 2022 - N°121





Hôtel & Lodge Awards 2022

DESIGN



Des univers imaginaires, oniriques, inspirés, comme le lobby, de contes de fées, ou comme le bar et la piscine gigantesque, d'autres mondes, d'autres continents. Une illustration de ce pays, le Qatar, carrefour entre Occident et Orient, entre modernité et traditions.



MONDRIAN DOHA Qatar

Dans un pays où l'art s'expose partout, s'attacher le talentueux Marcel Wanders, c'est s'inscrire dans la mouvance du jeune cheikh de 42 ans, Tamim ben Hamad Al Thani. Implanté sur une île artificielle, le groupe hôtelier SBE-Morgan a confié au designer néerlandais, dont les créations figurent dans les plus grands musées du monde, le soin d'imaginer son 5-étoiles chic et décalé. Si les chambres de belles dimensions, avec leurs lustres Swarovski, leurs nuances claires, leurs motifs marins et les œuvres d'art miniatures

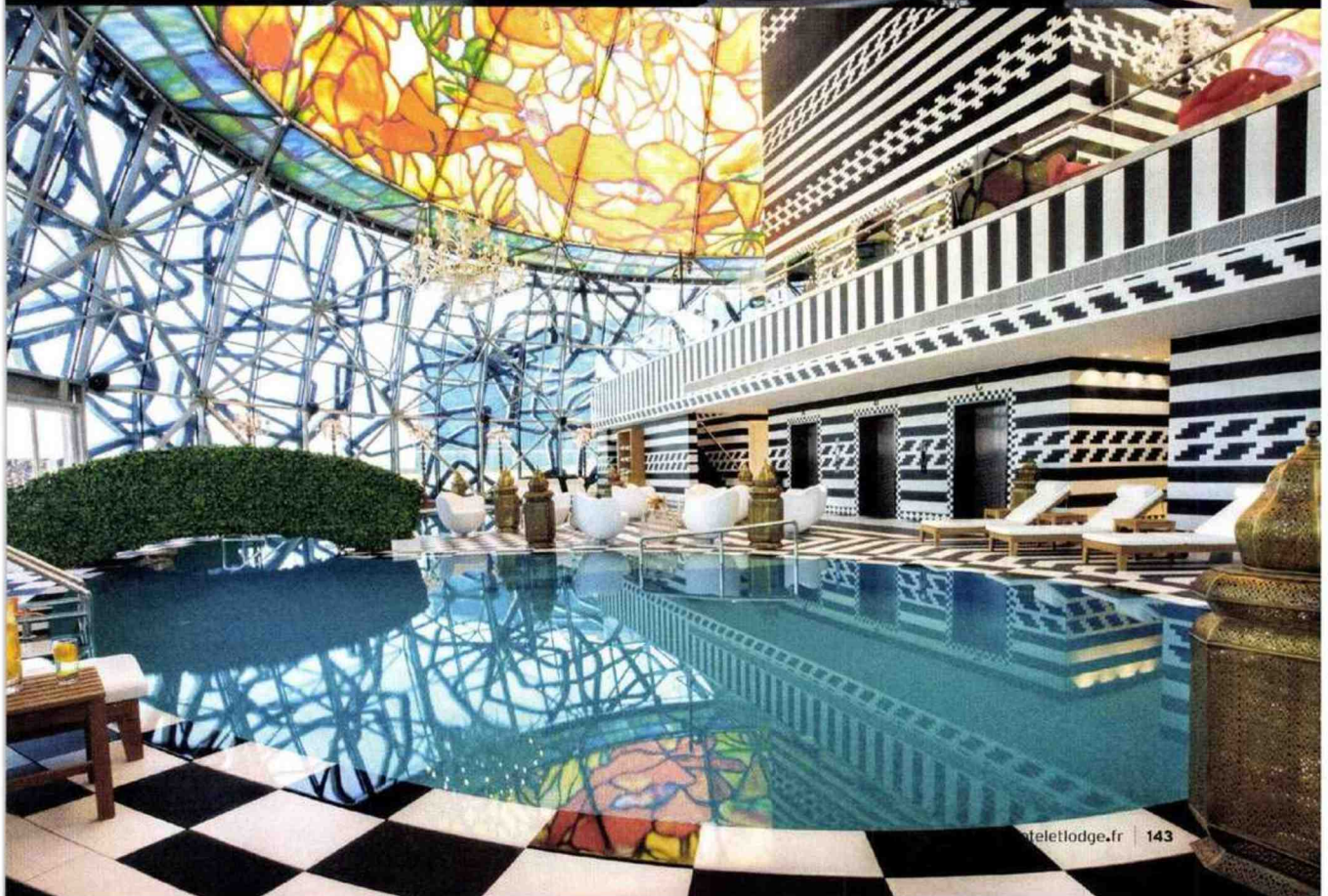
restent sobres, hormis la suite nuptiale desservie par un ascenseur privé avec salle de bal, ailleurs, on verse dans l'onirisme et la démesure. Dans le lobby, l'escalier noir dentelé, les luminaires, les canapés et les fauteuils blancs surdimensionnés évoquent *Alice au pays des merveilles*. Même atmosphère de conte de fées dans les restaurants et la piscine sur le toit serpentant entre céramiques colorées et pont végétal. Le spa version boudoir côté femmes, version palais de sultan côté hommes, déroule sans complexe ses 2000 m². **AMCLD**

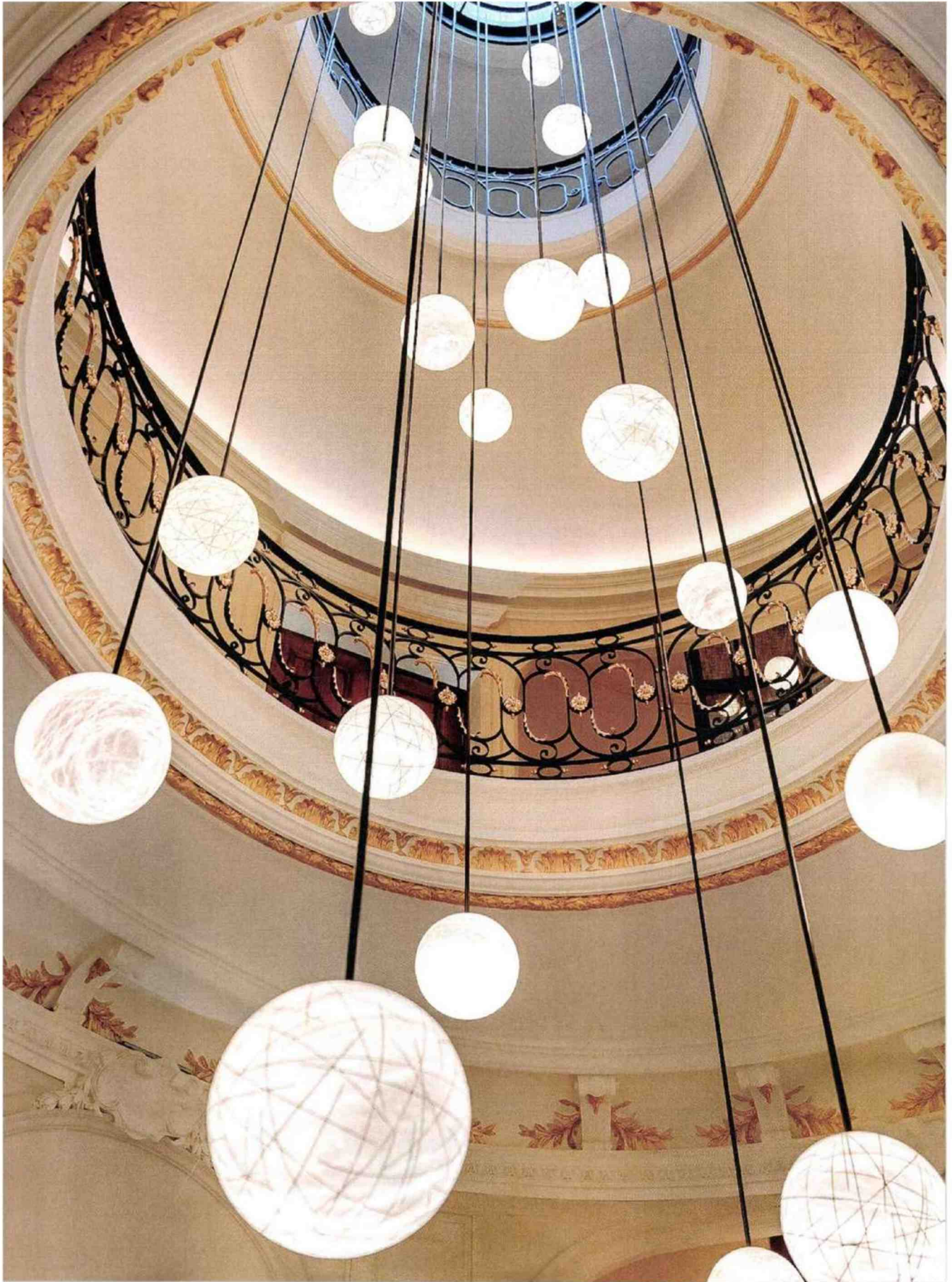
© DR





► 1 mars 2022 - N°121







Hôtel & Lodge Awards 2022

DESIGN



Une demeure très parisienne dans le 8^e arrondissement, à deux pas de la Seine. Une vitrine du meilleur de l'artisanat français comme ce luminaire de l'atelier Alain Ellouz, assemblage de boules d'albâtre, suivant de haut en bas les volutes de l'escalier principal.



MAISON VILLEROY Paris

Si secret, si particulier, le Villeroy, 5-étoiles de poche avec ses 11 chambres et suites, rue Jean-Goujon, rive droite, à deux pas de la Seine, du Grand Palais et du musée d'Orsay... et pour les *fashion* et *shopping addicts*, en parallèle de l'avenue Montaigne. Une adresse très parisienne avec son bar que réchauffe une cheminée et son restaurant minimaliste, le Trente-Trois, du chef étoilé Sébastien Sanjou. Érigée en 1908 par la famille de porcelainiers Villeroy - Villeroy & Boch -, classée en 2014, la demeure a été restaurée dans le

© ANGELINA ALONZI / IFR

respect de l'existant par le groupe The Collection. Promemoria, enseigne italienne, a imaginé le mobilier et des éléments de décoration. Pierre Bonnefille, artiste français, a créé des œuvres originales. L'atelier d'Alain Ellouz a dessiné le luminaire d'une beauté brute dont les boules d'albâtre épousent la courbe parfaite de l'escalier qui dessert les trois étages. Le spa, le premier de l'Officine Universelle Buly, maison française, avec jacuzzi, hammam, sauna et salle de fitness, ajoute au glamour sophistiqué de la Maison. **AMCLD**





Hôtel & Lodge Awards 2022

DESIGN



Sulfureux, décalé sans jamais sombrer dans la vulgarité... le Sinner, du groupe Evok, désigné par l'architecte Tristan Auer, est à l'image du Haut-Marais, son ancrage, lieu de vie, de créativité, de fête, de métissage des genres.



SINNER
Paris

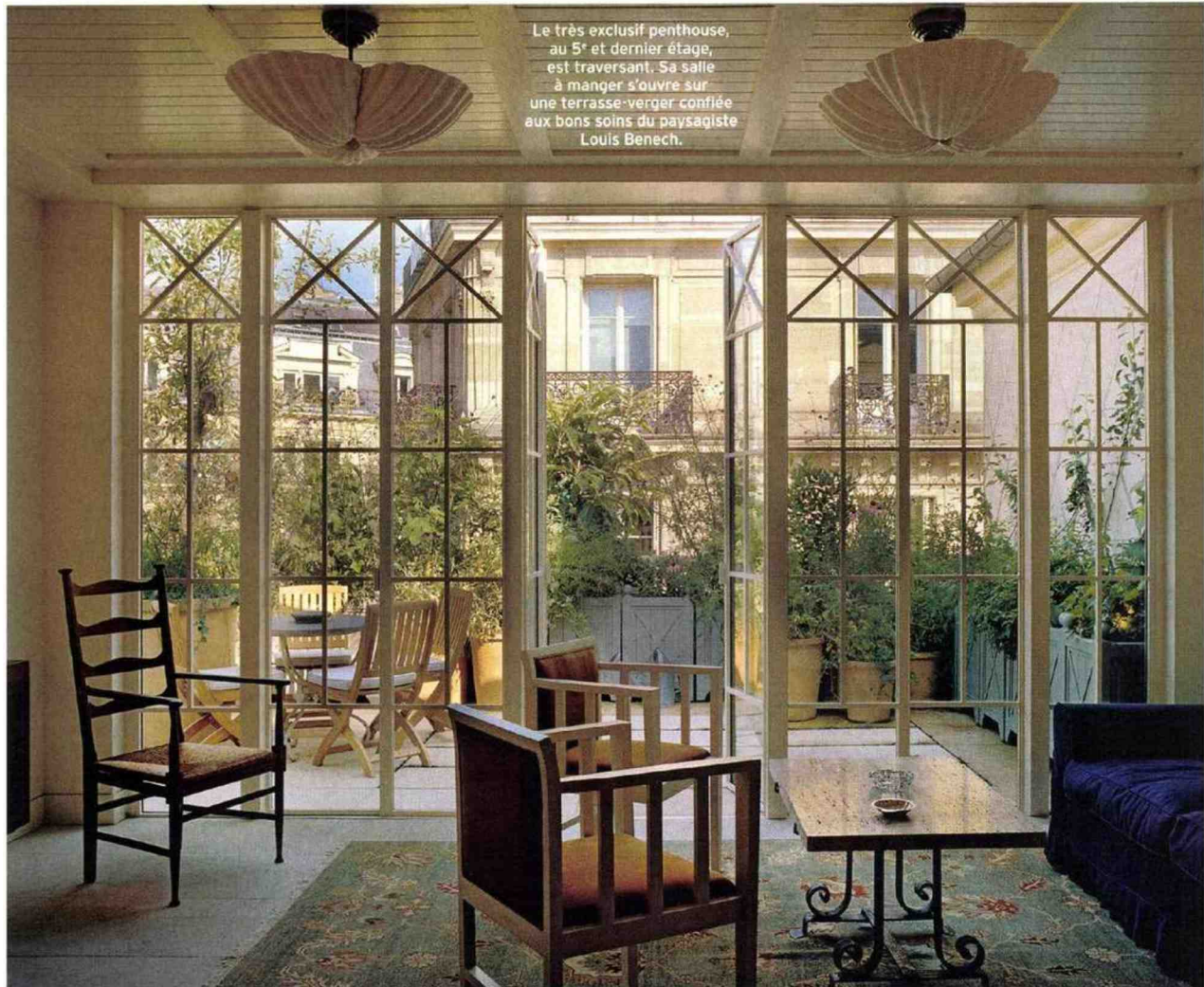
Sil y a bien un architecte décorateur qui pouvait relever avec panache et élégance le pari du groupe Evok et de son directeur général Emmanuel Sauvage d'ouvrir, dans le Haut-Marais, un 5-étoiles décalé, un rien sulfureux, c'était bien Tristan Auer. Ainsi soit-il. Sinner, « le pêcheur » pour l'énoncer en français, avec son personnel en soutane noire gansée de rouge, ses volutes d'encens, son confessionnal, son buste de Sainte-Thérèse gonflant un chewing-gum, titille les esprits et parfois les corps sans vulgarité aucune. On

© NICOLAS RECQUEUR

« descend » au Sinner pour ses 42 chambres parfaites, son service rodé, son restaurant ethnique aux cuisines du monde, ses cocktails dingues, son ambiance différente, branchée, musicale mais aussi artistique et culturelle, avec de nombreux livres et œuvres d'art. On se relaxe au sous-sol dans son spa La Colline tamisé, et chacun y déroule ses nuits comme il l'entend, dans ce quartier de Paris où la vie nocturne est à l'égale des jours, remuante. Avec, à deux pas, le Centre Pompidou, le musée Picasso et celui des Arts et Métiers. **AMCLD**

Hôtel & Lodge Awards 2022

DESIGN



CHÂTEAU VOLTAIRE Paris

© FRANÇOIS HALAROU
Thierry Gillier, à la tête de Zadig & Voltaire, a reconverti l'ancien siège de sa marque, entre l'Opéra et les Tuileries, en un boutique-hôtel d'atmosphère et de caractère dont le classicisme apparent se joue des tendances et des modes. Franck Durand, directeur artistique pour Balmain ou Isabel Marant, et le duo d'architectes décorateurs de Festen ont

fait appel à de grands artisans d'art, sélectionné les matières les plus nobles pour mettre en beauté cette maison urbaine et ses 32 chambres, toutes différentes, dont un penthouse au dernier étage avec sa terrasse aménagée par le paysagiste Louis Benech. La brasserie Emil et le bar La Coquille d'Or confèrent au lieu un supplément d'âme festif. **CB**



Hôtel & Lodge Awards 2022

DESIGN



Dans le nouveau corps de logis tout juste rénové, la salle des petits déjeuners : table d'hôtes, boiseries, bibliothèque, baies vitrées, miroirs, bas-relief, lampes en forme de coiffe de nonnes... le lieu ne manque pas de caractère.



LES HARAS Strasbourg - Bas-Rhin

© NICOLAS MATHIEUS / DE
Oasis de luxe et de sérénité aux portes de la Petite France, ce 4-étoiles de 115 clés a investi les murs des haras nationaux, datant du XVIII^e siècle et réhabilités en 2015. Patrick Jouin et Sanjit Manku avaient alors apporté à cet impressionnant monument du patrimoine, organisé autour d'une cour majestueuse, une subtile touche

contemporaine, privilégiant l'épure, les matériaux naturels et distillant ici et là des références à l'univers équestre. Les designers sont restés dans le même langage esthétique pour la nouvelle aile inaugurée en 2021 dans un corps de logis relié au reste par un étonnant tunnel, comprenant 60 chambres, un sublime spa Nuxe et sa longue piscine. **CB**





9HOTEL CESÀRI Rome - Italie

Derrière sa façade ocre, ce boutique-hôtel combine les charmes d'un bâtiment de 250 ans d'âge et d'un mélange des styles. Des commodes anciennes rencontrent des luminaires signés Catellani & Smith, un bar design rétro-éclairé, des fauteuils vintage en velours, des tables en laiton et marbre et des vases anthropomorphes. Le top : un toit-terrasse arboré face à l'église Saint-Ignace de Loyola. **Sa.S**



HOSTELLERIE DU CHÂTEAU DES FINES ROCHES Châteauneuf-du-Pape - Vaucluse

Pour Denis Duchêne, le nouveau propriétaire de ce château-hôtel au milieu des vignes, membre des Collectionneurs, c'était une évidence : la décoration intérieure devait être à la hauteur de l'incroyable architecture néo-médiévale. Mise au défi, Alison Lanceleur a déjà métamorphosé le lobby, le bar et le restaurant avec une palette de couleurs provençales, mais dans un registre contemporain. Prochaine étape de la rénovation : les chambres. **CB**





L'ESQUISSE Colmar - Alsace

Aux maisons à colombages de la Petite Venise, toute proche, ce nouveau MGallery, 5-étoiles, bâti en bordure du parc du Champ-de-Mars, oppose un style contemporain, particulièrement audacieux dans le spa Clarins. Le design signé de l'agence Girós & Coutellier rend hommage au sculpteur colmarien Auguste Bartholdi, avec un masque géant représentant le visage de la statue de la Liberté et 60 chambres aux faux airs d'ateliers d'artiste. **CB**



LOU PINET Saint-Tropez - Var

Adix minutes motorisées de la place des Lices et de Tahiti Plage, dans un environnement champêtre, Lou Pinet, 5-étoiles de 34 chambres de la collection Maisons Pariente, adopte le style gipsy du décorateur Charles Zana. Une fresque très colorée d'Alexandre Benjamin Navet ancre le restaurant sur la Côte d'Azur, comme les jardins dessinés par Jean Mus. Côté bien-être, le spa Tata Harper comble les fans de soins 100 % bio. Côté resto, le Beefbar calme ceux qui ont très faim. **AMCLD**



Hôtel & Lodge Awards 2022

DESIGN



POPALP L'Alpe d'Huez - Isère

Créé par le designer Fabrice Peltier et son frère Frédéric, avocat et hôtelier (avec Lodge & Spa Collection), ce mini-hôtel annonce la couleur, ou plutôt les couleurs : primaires et vitaminées ! Le flocon de neige projeté en façade, les skis accrochés aux balcons et ce télésiège en 2D qui grimpe dans les étages sont les indicateurs d'un parti pris esthétique disruptif. Entre poutres apparentes ripolinées de blanc et moquette à rayures, un mobilier pop campe dans un décor façon Lichtenstein. Galvanisant... **Sa.S**

VOULEZVOUS Tignes - Savoie

Comment tirer parti d'une architecture aussi atypique à 2 100 mètres d'altitude ? Missionné par le groupe Les Étincelles, propriétaire, Xavier Cartron a repris à son compte l'élément naturel qui a inspiré la forme éclatée du bâtiment, le glacier de la Grande Motte, pour offrir à ce 4-étoiles de 69 chambres un design intérieur riche de sens, ultra-cosy, à mi-chemin entre le chalet savoyard et le loft industriel. Une curiosité ! **CB**



hoteletlodge.fr | 133





Hôtel & Lodge Awards 2022

Membre du jury

DOROTHÉE DELAYE

Architecte d'intérieur

Elle évolue entre Paris et les bords de la Méditerranée, **marie intemporalité et audace dans ses créations, sans jamais oublier de les inscrire dans une démarche environnementale.** Sous les projecteurs avec l'hôtel Sookie et le restaurant Mimosa de l'Hôtel de la Marine, ses projets phares en 2021, tous deux à Paris, elle illumine ses mises en scène de sa personnalité solaire.

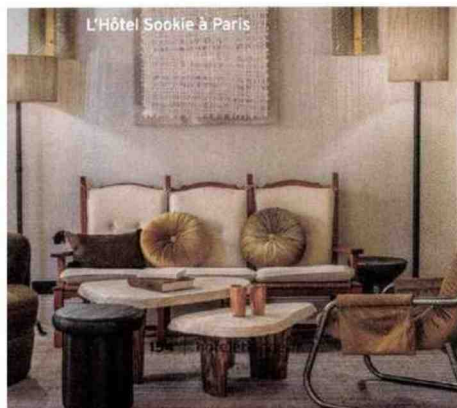


Quel type de voyageuse êtes-vous ?

La voyageuse « *last minute* ». J'aime me laisser surprendre. Un désir de voyage en mars peut s'avérer différent en juillet. Je me laisse donc porter par une envie d'évasion, elle se dessine, je ne la contrarie pas et je m'organise pour partir. Elle peut ressembler à un week-end au vert dans le Pays basque tout autant qu'une semaine à Florence. Avec l'abandon de programme, d'organisation, pièces maîtresses de nos quotidiens.

Êtes-vous plutôt mer, campagne, montagne, ville ?

Je répondrais spontanément « mer ». Particulièrement les grosses villes de bord de mer comme Rio, Buenos Aires, Lisbonne, Tanger, San Francisco, Istanbul... Pour leur aspect portuaire, pour cette idée de « départ vers quelque chose ». Pour le côté week-end de dernière minute et leur facilité, j'aime les belles campagnes, les brocantes inédites, les paysages vallonnés, parfois hostiles ou mélancoliques, me rappelant l'ambiance de certains tableaux. Je pense à l'Écosse, l'Irlande ou la Bretagne...



Sur quels critères choisissez-vous un hôtel ?

D'abord pour l'atmosphère qui s'en dégage juste à travers quelques photos. Puis pour l'emplacement. Mais on peut parfois être surpris... ne pas s'attendre à vivre ou traverser un quartier, et l'hôtel le révèle et le révèle. Il y a deux types d'hôtels : celui qui m'attire naturellement, presque familial, chaleureux, et celui avec lequel une séduction s'opère.

Quels sont vos derniers hôtels coups de cœur ?

J'avoue avoir un vrai penchant pour les hôtels du groupe Soho House (dont le dernier vient d'ouvrir à Paris) où je trouve que la promesse « emplacement d'exception, chic et décontraction » est parfaitement tenue. On s'y sent tout de suite bien.

Quelle expérience vécue dans un hôtel représente pour vous le summum du luxe ?

Ça ne passe pas par une accumulation d'options ou de dorures. Le concept de 700000 heures (*une collection d'hôtels éphémères dans des lieux atypiques et en immersion complète dans la culture locale, NdlR*), cette folie sans exubérance, est un luxe ! Et aussi les hôtels « responsables » qui vous invitent à la rêverie, la contemplation, la réflexion, à travers du mobilier conçu à partir d'algues, des lampes réalisées

en matières organiques, une situation géographique préservée...

Quelle anecdote de voyage vous donne envie de repartir sur-le-champ ?

J'ai toujours eu un faible pour les voyages itinérants en famille. J'ai la chance de l'avoir fait en bateau, mais aussi en van, et donc d'avoir multiplié les anecdotes.

La destination où vous rêvez d'aller ?

Le Japon... Je n'y suis jamais allée, mais l'idée que je m'en fais ressemble à un grand bouleversement émotionnel, un véritable voyage architectural, gastronomique, paysager...

Celle dont vous ne vous lasserez jamais ?

Lanzarote pour ses paysages lunaires et le travail de César Manrique.

Quel objet ne vous quitte pas en voyage ?

Un appareil photo, pour capter visuellement des matières, des matériaux, des couleurs, dans l'idée d'un prochain projet.

Où partirez-vous en 2022 ?

Sur la côte amalfitaine. Ses odeurs, sa gastronomie, ses couleurs, cette architecture comme suspendue entre terre et mer... Il n'y a pas toujours besoin d'aller très loin pour se sentir dépassé. ☺

© ALEXANDRE TABASTI / NICOLAS ANTONIEN