

Edition : 23 mars 2024 P.36-39

Journaliste : -

Famille du média : PQN (Quotidiens

Nombre de mots : 1358

nationaux)

Périodicité : Trimestrielle

Audience : 49933

Sujet du média : Lifestyle

LE  
GOÛT  
DE

# SUITES DE L'HISTOIRE.

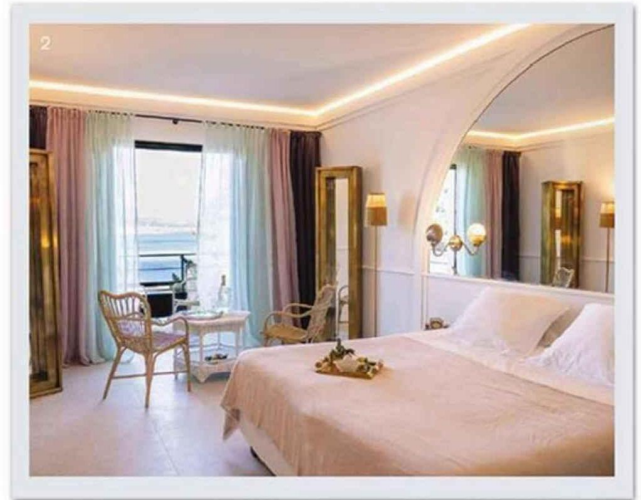
Dormir dans le tribunal londonien où fut jugé Oscar Wilde, dans une savonnerie du XVII<sup>e</sup> devenue un château à tourelles de la Côte d'Azur ou un vieux "movie theater" Art déco américain... Réinventés en hébergements de charme, ces établissements chargés d'histoires, à beaux bagages culturels, font revivre une époque, un patrimoine, une architecture. Des lieux plein d'esprits, où le passé est omniprésent.

Cédric Funeau

**UN CHÂTEAU DANS UNE SAVONNERIE XVII<sup>e</sup> SUR LA CÔTE D'AZUR**

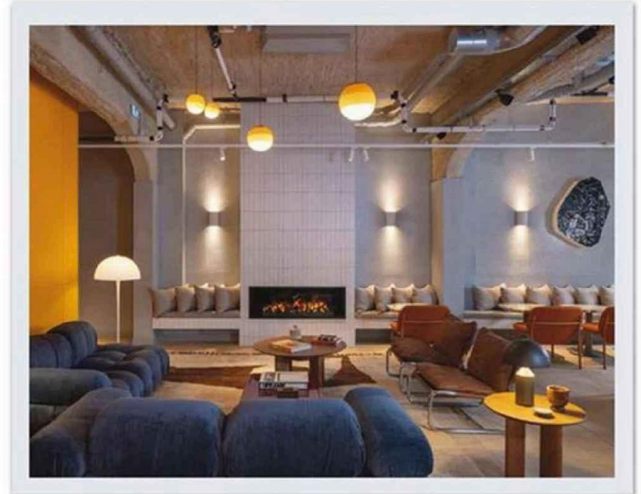
Postée au fond de la baie de Cannes, une savonnerie de 1630 avait été transformée en château à tourelles et remparts crénelés par un lord écossais en 1910... Devenue un temps centre de colonies de vacances, la demeure a été transformée en hôtel cinq étoiles avec plage privée (photo 1) et vue à couper le souffle sur le massif de l'Estérel. Ouvert le 8 mars, le Château de Théoule, septième adresse du groupe Millésime, de Philippe et Alexandra Monnin, a conservé, dans son bâtiment historique, le sol en mosaïque et les boiseries d'époque. À côté, une villa blanche a été édiée dans le style Art déco. Les quarante-quatre chambres et suites (photo 2) ont toutes vue sur mer, et l'on chemine jusqu'à la piscine extérieure dans un parc planté de palmiers et d'oliviers. Un spa, deux bars et deux restaurants, dont deux directement sur le sable, parachèvent ce décor idyllique.

**CHÂTEAU DE THÉOULE. CHAMBRES À PARTIR DE 360 € LA NUIT EN BASSE SAISON. PROMENADE DE LA DARSE, THÉOULE-SUR-MER (ALPES-MARITIMES). CHATEAU-DE-THEOULE.COM**

**UN HÔTEL SEVENTIES DANS UN ANCIEN GARAGE PARISIEN**

L'Hôtel *Pilgrim* a ouvert en décembre 2023 dans ce qui fut un parking sur plusieurs niveaux, avant que le fabricant de rideaux Madura n'y installe son showroom, ses bureaux et ses espaces de stockage, en 1977. L'édifice moderne à la façade sombre contraste sacrément avec les immeubles haussmanniens voisins et surtout avec le Collège des Bernardins, majestueux ensemble gothique situé juste en face. À l'initiative de l'architecte Cyril Durand-Behar, la décoration du lobby s'inspire des années 1970, avec les profonds canapés emblématiques de cette époque. Les murs en béton brut et les gaines apparentes apportent une touche brutaliste, alors que, dans les étages, l'ambiance s'adoucit avec des tons pastel et des œuvres d'art sélectionnées par le Studio Saint Lazare. Au sixième, du balcon des chambres, on aperçoit le dôme du Panthéon et la tour Eiffel. Tout en haut, la terrasse élargit le panorama à 360 degrés, tandis que, dans les profondeurs de l'hôtel, le spa avec piscine est une bulle de bien-être.

**HÔTEL PILGRIM. CHAMBRES À PARTIR DE 230 € LA NUIT. 11, RUE DE POISSY, PARIS 5<sup>e</sup>. HOTELPILGRIM.PARIS**

**UN LOFT POSTINDUSTRIEL DANS UNE USINE À HAMBOURG**

Dans cet impressionnant édifice rouge, le charbon était autrefois brûlé et transformé en gaz de ville pour chauffer et éclairer l'ouest de Hambourg. Depuis l'an 2000, le Gastwerk est un hôtel aux cent quarante et une clés qui tire pleinement parti de ce passé industriel. Le hall, 600 mètres carrés au sol de béton brut, est baigné de lumière naturelle. En levant les yeux pour admirer l'immense hauteur sous plafond, on aperçoit les passerelles en métal unissant les différents espaces sur cinq niveaux. La grande horloge de l'usine marque midi moins cinq pour l'éternité, ou minuit moins cinq si l'on s'attarde au bar ou au restaurant fréquenté aussi par les habitants du quartier d'Altona, proche des rives de l'Elbe. Les chambres, avec leurs fenêtres cintrées et leurs murs de brique rouge, évoquent un loft – la froideur en moins, grâce aux rideaux en feutre et aux tapis jetés sur le parquet. Quant au nom de l'hôtel, Gastwerk, c'est un jeu de mots allemand fusionnant *gaswerk* (« usine à gaz ») et *gast* (« invité »).

**GASTWERK. CHAMBRES À PARTIR DE 130 € LA NUIT. BEIM ALTEN GASWERK 3, HAMBOURG (ALLEMAGNE). GASTWERK.COM**





**UN REFUGE BOHÈME DANS UN ÉDIFICE ANNÉES 1920 À ATHÈNES**

L'entrepreneur Shai Antebi et la photographe Eftihia Stefanidi ont transformé cet édifice des années 1920 en refuge bohème chic, au charme inspiré d'une poétesse imaginaire, Shila, qui aurait vécu il y a un siècle sur les pentes de l'élégant quartier de Kolonáki, au centre d'Athènes. ... Une fois démontés les faux plafonds récemment installés par un cabinet d'avocats, la magie néo-classique du lieu a pu opérer à nouveau. Murs patinés, sol en terrazzo, lits à baldaquin, meubles chinés et tissus vintage parent les six chambres, dont certaines sont aussi vastes qu'un deux-pièces parisien. Celles du rez-de-chaussée disposent de leur propre jardin. Dans le salon, sofas, bibliothèque bien fournie, œuvres d'art et piano composent une atmosphère douillette. Sur le toit-terrasse verdoyant, on retrouve la lumière et la vibration de la capitale grecque. C'est également l'endroit idéal pour s'attarder le soir, assis le long d'une grande table en bois ou affalé dans les fauteuils.

**SHILA. CHAMBRES À PARTIR DE 205 € LA NUIT AVEC PETIT DÉJEUNER. MANTZAROU 10, ATHÈNES (GRÈCE). SHILA-ATHENS.COM**



**UN HAVRE DE LUXE DANS UN TRIBUNAL LONDONNIEN**

À Covent Garden, au cœur de Londres, l'imposant bâtiment victorien qui accueillait jadis le tribunal et le commissariat de police où ont été entendus l'écrivain Oscar Wilde, poursuivi pour homosexualité en 1895, et la styliste Vivienne Westwood, arrêtée, elle, en 1977, pour avoir perturbé le jubilé d'argent de la reine, a fait place au NoMad. L'hôtel, quarante-sixième au classement des cinquante meilleurs hôtels au monde (World's 50 Best Hotels 2023), est un havre d'élégance (avec tarifs à l'avenant) réinventé par le studio américain Roman and Williams. Les architectes Stephen Alesch et Robin Standefer disent avoir voulu injecter un peu de féminité, de glamour et d'esprit cosmopolite dans cet édifice institutionnel. Parquet, king beds, fauteuils clubs, robinets à l'ancienne cohabitent parfaitement avec le millier d'œuvres d'art disséminées dans l'établissement. Outre le restaurant et les deux bars, les clients peuvent aussi se réfugier à la bibliothèque pour un verre ou un temps de lecture, tels les membres d'un cercle anglais sélect.

**NOMAD. CHAMBRES À PARTIR DE 500 € LA NUIT. 28 BOW STREET, LONDRES (ANGLETERRE). THENOMADHOTEL.COM/LONDON**



**UNE MINI-CHAMBRE DANS UNE MAISON ÉCLUSIÈRE À AMSTERDAM**

Depuis 1673, les ponts et les canaux d'Amsterdam étaient surveillés par des éclusiers logés dans des petites maisons de fonction. Obsoletes en 2012, avec l'arrivée d'un nouveau système d'exploitation, elles ont attiré l'attention du cabinet d'architecture Space & Matter, qui les a transformées en chambres d'hôtel. Il y a tout juste la place pour un lit double, une salle de bains et parfois une kitchenette. L'enregistrement se fait en ligne, avec une clé électronique sur son téléphone (on peut aussi en avoir une « vraie »). Certaines de ces *bridge houses* sont situées en plein centre, à portée de musées, de magasins et de cafés, et d'autres sur la rive nord bucolique où subsistent quelques moulins. Quand l'écluse est levée, la n° 206 se transforme même en petite île privée ou en embarcation immobile sur la rivière Amstel. Au total, vingt-huit guérites veillent encore à leur façon sur les voies navigables amstellodamoises. La vue sur l'eau y est, bien sûr, imprenable.

**SWEETS HOTEL. CHAMBRES À PARTIR DE 125 € LA NUIT. ADRESSES DISSÉMINÉES DANS TOUT AMSTERDAM (PAYS-BAS). SWEETHOTEL.AMSTERDAM**

**UN LODGE COSY DANS UN CINÉMA RÉTRO AMÉRICAIN**

Dans la vallée de l'Hudson, à deux heures de New York, Ray Pirkle et Kim Bucci ont réaménagé cette ancienne salle obscure fondée en 1928 et devenue un motel trente ans plus tard, avant d'être laissée à l'abandon. La façade blanche Art déco est caractéristique de ces *movies theaters*, qui faisaient le plein à la grande époque des débuts du cinéma parlant. Rivertown Lodge propose vingt-sept chambres meublées avec goût : fauteuils chinés, tables basses en bois de cerisier, lits au cadre métallique fabriqués à Brooklyn par le studio de design Workstead, couvertures et coussins colorés qui complètent le tableau. Dans la grande cuisine commune, le café est à volonté. Selon la saison, on se réchauffe près de la cheminée ou on prend le frais sous le porche, et aux beaux jours, on peut enfourcher des vélos hollandais de la marque Papillionaire. L'établissement fait aussi restaurant, et au bar, on peut siroter un leaving manhattan (whisky, eau-de-vie de pomme, vermouth doux, Fernet et orgeat) ou des bières locales.

**RIVERTOWN LODGE. CHAMBRES À PARTIR DE 220 € LA NUIT.  
731 WARREN STREET, HUDSON (ÉTATS-UNIS). RIVERTOWNLODGE.COM**

Rivertown Lodge